



國立彰師附工學生事務處 衛生保健組  
104學年度衛生保健工作手冊

2015/08/25

# 國立彰師附工104學年度校園整潔工作要點

## 教室整潔工作重點 ( 負責幹部：環保股長 )

- 1.天花板：蜘蛛網、灰塵、殘餘裝飾品等。
- 2.電扇：用油漆刷刷拭乾淨(可向總務處借用)。
- 3.窗戶：內外兼擦，務必以安全為前提，注意自身安全。
- 4.教具：黑板、佈告欄、投影機螢幕等。
- 5.地面：刮掉口香糖、油漆等污痕，掃淨、拖地。
- 6.桌椅：擦拭乾淨、擺放整齊。
- 7.走廊：地面、欄杆縫隙、牆壁等清理、盆栽澆水且定期換水。
- 8.垃圾桶的清洗及附近牆面清潔的維護。【列入評分重點】
- 9.陽台(即走廊另一邊)的清潔與牆面板擦痕跡的清潔(注意自身安全)。
- 10.教室前的講桌：保持清潔，不可亂堆置物品。

## 外掃區整潔工作重點 ( 負責幹部：衛生股長 )

- 1.各辦公室：同教室重點。
- 2.廁所 ( 負責班級：一年級各班 )：門窗、牆壁、洗手台、整容鏡、工具櫃、地板保持乾淨、大小便池 ( 請用刷子、清潔劑清洗 )、各大便斗旁的垃圾桶傾倒、保持環境美化。
- 3.室外：水溝、地面、草坪的垃圾落葉雜草等。
- 4.外掃區掃具的排放與垃圾的確實清理。( 掃具請貼上班級名稱 )

## 廁所打掃重點(衛生局檢查重點)

- 1.洗手檯上不可積水，請盡量保持乾燥
- 2.整容鏡保持乾淨，若有明顯白色汙漬、指紋或髒汙請擦拭
- 3.地面不可積水，潮濕請用拖把拖乾
- 4.沖洗槽上、周圍不可掛置任何物品(如抹布)
- 5.牆壁、門窗、天花板不潔(如有汙漬、蜘蛛網)
- 6.小便斗上的省水感應裝置不可有髒汙
- 7.小便斗下地面不可積水或有尿垢
- 8.小便斗內(左右兩側)、小便斗底端不可有尿垢(一週至少洗刷一次)
- 9.小便斗上平面處，不可以有汙漬或明顯厚重的灰塵
- 10.大便斗不可有便垢
- 11.大便斗前面半圓處內側(左右兩邊)，不可有便垢尿垢(一週至少洗刷一次)
- 12.清掃工具統一整齊放置工具櫃
- 13.大(小)便斗若損壞(沒水不通)，立即向總務處報修。該間廁所週圍清掃乾淨後反鎖，並貼示故障紙張
- 14.如有任何設備損壞，請立即向總務處通報維修。(如燈具不亮、水龍頭損壞會轉動、櫃子損壞...K等)

# 國立彰師附工104學年度整潔評分重點及原則

## 教室部分

- 1.抽屜(下午)：思慧樓一定要清空、行政大樓可以有物品但不可以有垃圾(二年級教室除外，需全部清空比照思慧樓評分標準)。
  - 2.垃圾桶、資源回收：早上不要過半、分類做好即可。思慧樓放學前一定要倒乾淨，垃圾桶和回收桶一律淨空。不可有任何垃圾和回收物。行政大樓超過一半以上扣分。垃圾桶有回收垃圾扣分。(二年級教室除外)。
  - 3.工具櫃：掃地用具未分類(相同物件)放好，東倒西歪，未歸定位，扣分。
  - 4.洗手台：有垃圾、樹葉太多沒清，扣分。
  - 5.窗戶溝：目視有明顯堆積灰塵且無擦拭痕跡(警告)。
  - 6.窗戶：目視有明顯指紋、久未清理的白色水漬痕跡(一個手掌大以上，先警告後扣分)。
  - 7.飲水機：有垃圾，扣分。
  - 8.黑板：沒擦黑板有教師上課筆記(寫下是何種上課筆記)。板擦太髒，黑板有明顯擦拭過痕跡(半個黑板以上目視有明顯黃黃或白白的擦拭痕跡)，扣分。
  - 9.地板：有人為垃圾，扣分。
- ※掉落在地上的小物品數量太少不扣分先警告，如橡皮筋、圖釘(菸蒂不算小物品，有就要扣分)。但如果同一區域小物品數量超過3以上且第二次評分時還存在才進行扣分。
- ※教室桌椅行列算法為一進門面向黑板的那一排為第一排。

## 廁所部分

- 1.故意故障、明顯蜘蛛網(先警告)
- 2.洗手台：積水(檯面上積水面積約一個洗手槽大)、沙子灰塵太多沒沖乾淨(如洗拖把後留一堆沙子沒再沖一下)、明顯髒垢未清，扣分。
- 3.垃圾桶：垃圾超過一半、未鋪報紙，扣分。
- 4.地面：有明顯清掃拖過痕跡即可(拖過後有腳印不扣分)。積水太多、未拖地、有垃圾。
- 5.工具櫃：掃地用具未分類(相同物件)放好，東倒西歪，用具清掃後未歸定位，扣分。
- 6.大便池：明顯便垢未刷除，扣分。
- 7.小便斗(含小便斗上平台)：尿垢(明顯黃色污漬)、垃圾，扣分。
- 8.沖洗槽上、周圍不可掛置任何物品(如抹布)、沙子灰塵太多沒沖乾淨，扣分。
- 9.衛生紙：廁所大便池內有團膳衛生紙，以1間為標準，一間最多1包，超過1包(第二包開始)扣分。

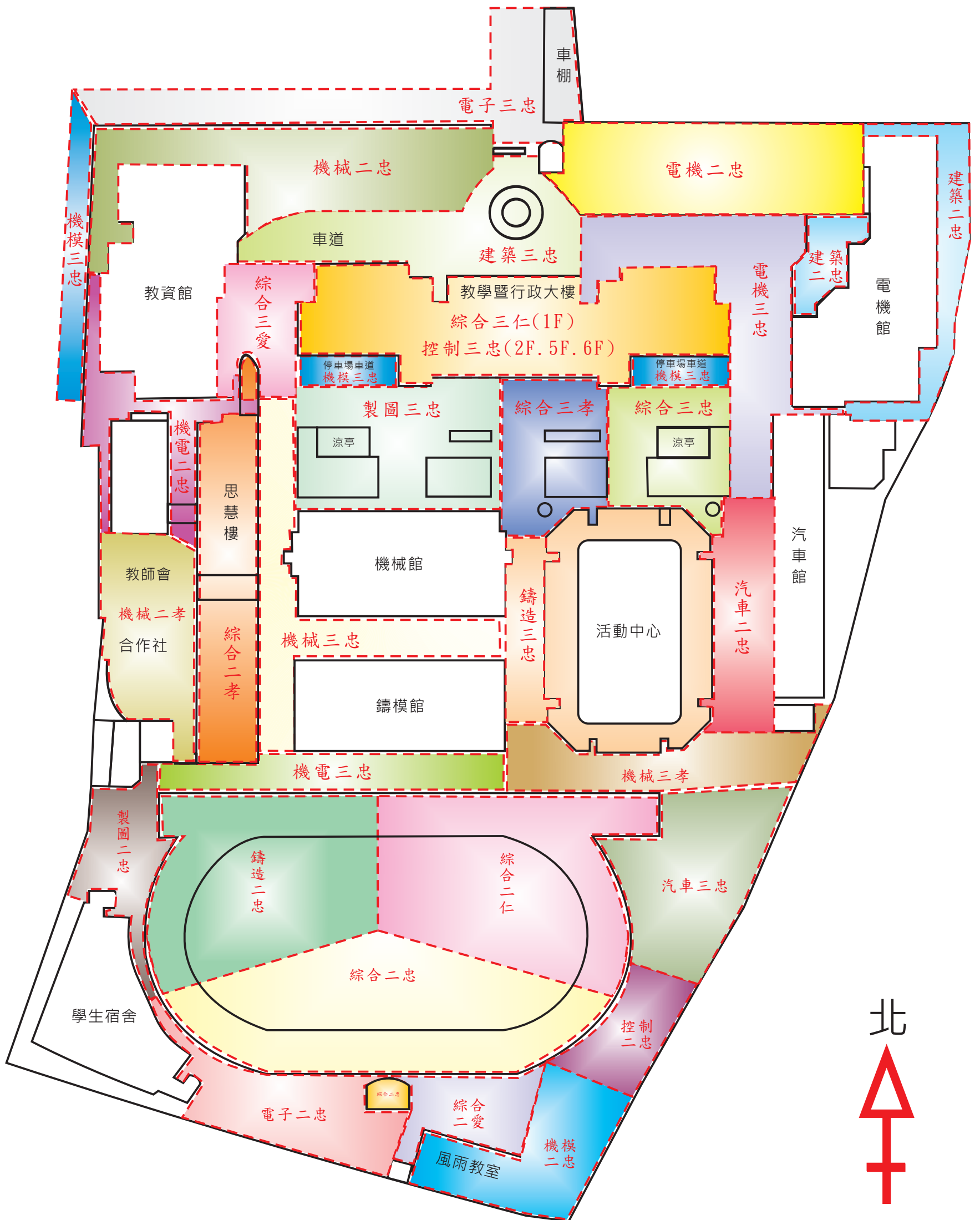
## 整潔工作及評分時間

- 1.垃圾傾倒時間上午07:10—07:30
- 2.垃圾傾倒時間下午15:50—16:05 ( 教室內垃圾請務必清空 ) 。
- 3.除上列時段外，請隨時保持自己責任區的清潔。
- 4.整潔競賽評分時間：上午07：30及下午16：55開始。

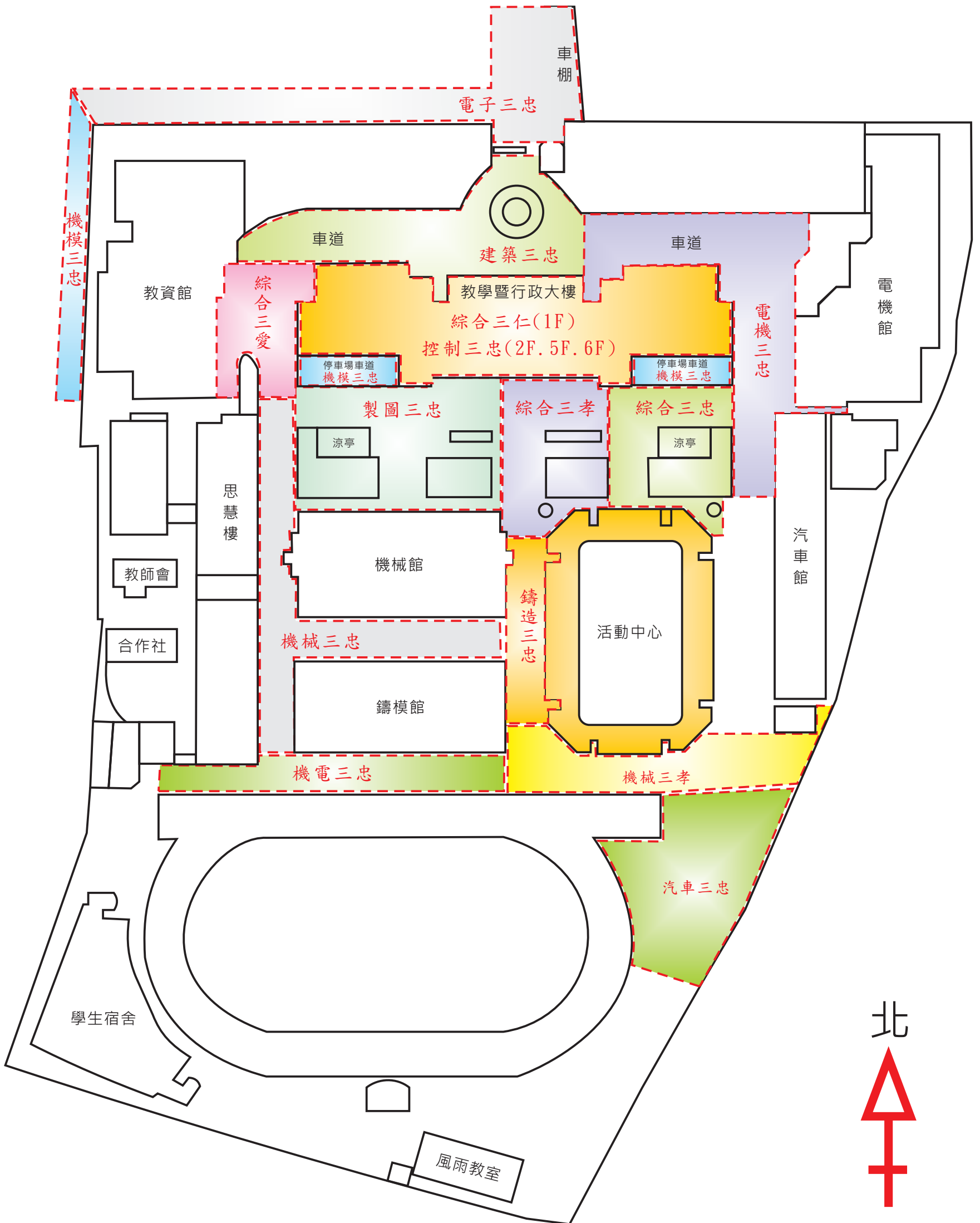
## 注意事項

- 1.週五社團活動後，請各社團負責維護使用教室之整潔。
- 2.日、進校放學後，教室內垃圾請務必清空，以建立共用和諧關係。
- 3.若有評分爭議，導師避免與評分同學詢問，由班級負責幹部至衛保組詢問，同時讓幹部學習人際溝通教育。

# 國立彰師附工104學年度高二及高三外掃區域分配圖



# 國立彰師附工104學年度高三外掃區域分配圖

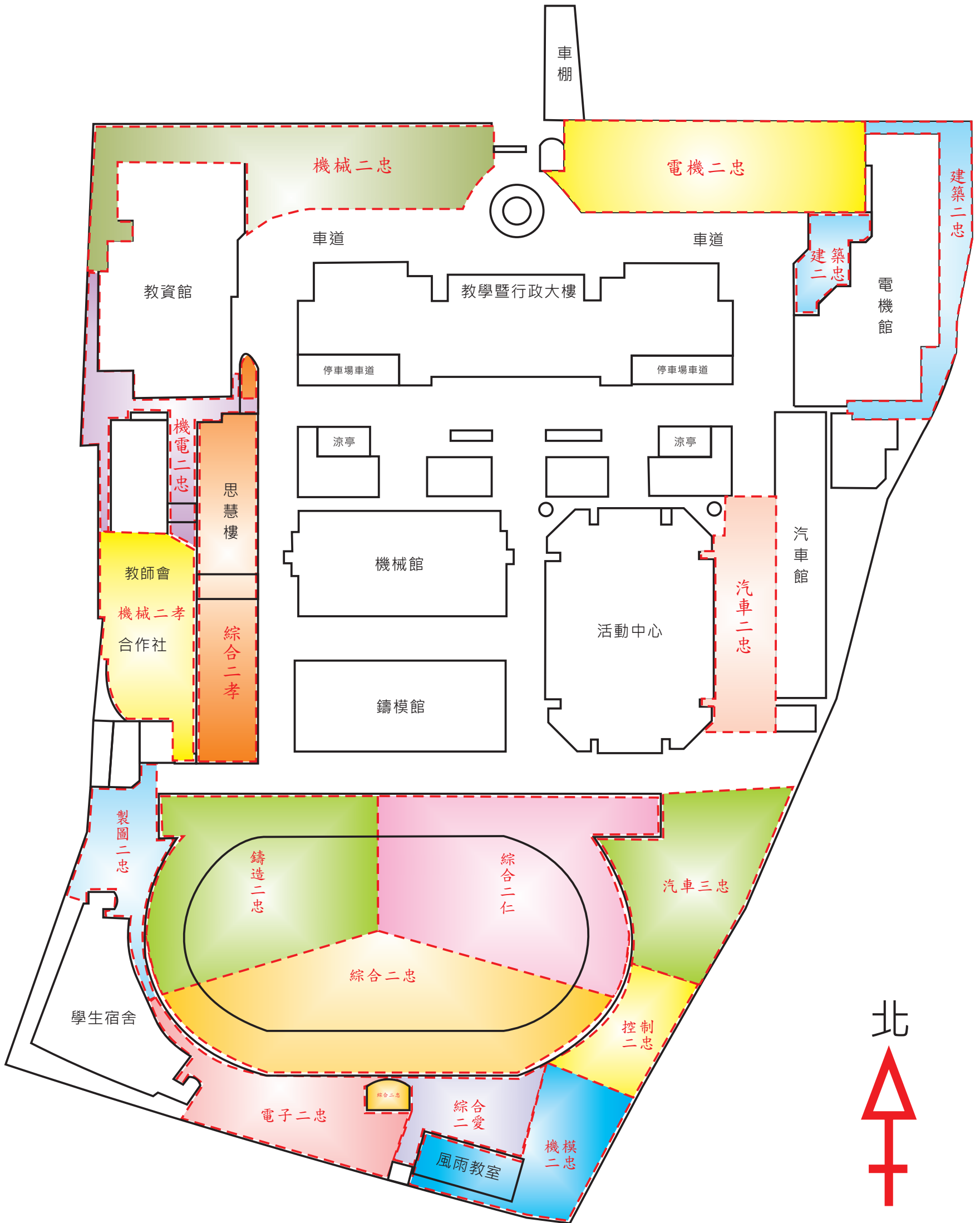


# 國立彰師附工104學年度高三外掃區域分配說明

班級	外掃區域說明
<b>機械三忠</b> 莊麗嬌老師	機械館與思慧樓及鑄模館間空地(含機械館西側出口樓梯)；北起教資館南側，南至鑄模館南面牆，西至思慧樓，東至機械館西面牆。
<b>機械三孝</b> 黃瑞閔老師	活動中心東南方空地；北起木工房南面牆，東北至汽車館南面牆，東至學校圍牆，西至鑄模館東側牆(含販賣機旁大垃圾桶之清潔)，南至籃球場欄杆、跑道旁(含水溝)。
<b>汽車三忠</b> 曾婉茹老師	北起北面全場籃球場北邊欄杆，南至北面全場籃球場南邊界線，東至學校圍牆，西至操場跑道(含二個花圃、石桌、澆水及除草)。
<b>鑄造三忠</b> 呂學智老師	東至活動中心西邊(含水溝、公布欄、活動中心西側出口兩個樓梯及機械館東側出口殘障坡道)；西起機械館東邊牆，北至活動中心北側，南至活動中心西南側樓梯(不販賣機旁大垃圾桶之清潔)；活動中心1樓走廊；1F到2F的樓梯(含電梯)。
<b>機模三忠</b> 林清培老師	學校西側門圍牆外圍。行政大樓B1停車場、東西側斜坡所有地面，東側及西側B1~1F樓梯及平台
<b>製圖三忠</b> 黃郁婷老師	行政大樓南側地面及花圃；北起行政大樓南面牆，東至機械館東面牆，西至機械西面牆，南至機械館北面牆(含澆水及除草)。
<b>機電三忠</b> 施彥如老師	鑄模館南側與跑道間柏油路；東起鑄模館東側牆前，西至跑道終點，北至鑄模館南側，南至跑道旁(含水溝)。
<b>電機三忠</b> 陳智泓老師	電機館正前方地面及花圃；南至花圃南面牆，西至東側車道柏油，東至電機館空地與柏油路分界與汽車館走廊(含走廊)。
<b>控制三忠</b> 林允正老師	行政大樓2F、5F、6F地面及花圃(含澆水及除草)及2F到5F兩側樓梯。
<b>電子三忠</b> 蔡文欽老師	校門口機車棚。校門口道路；北起實踐路，西至學校西北角(不包括民宅)，南至學校大門。
<b>建築三忠</b> 賴麗萍老師	行政大樓正前方地面及花圃；北起學校大門，南至行政大樓前大理石平台(含平台及樓梯)，東至行政大樓東側，西至教資館(含除草及澆水)。
<b>綜合三忠</b> 陳巧玲老師	行政大樓與活動中心間地面及花圃；東起柏油路與磁磚地面交接處的磨石線(不含此線)，西至花圃東側，南至中正堂(含花台)，北至行政大樓。(含澆水及除草)。
<b>綜合三孝</b> 黃常育老師	行政大樓南側地面及花圃；東至花圃東側，西至機械館東面牆，南至中正堂，北起行政大樓南面牆。
<b>綜合三仁</b> 洪榮聲老師	行政大樓1F全地面含東西兩側樓梯；行政大樓中間1F-4F樓梯；行政大樓中間電梯內部
<b>綜合三愛</b> 羅玉孺老師	行政大樓西邊起至教資館前、北至行政大樓北牆；南至教資館南側。(包括教資館一樓地面全部、玻璃牆面)。教資館B1停車場、後方坡道及B1~F1木棧板樓梯。

整潔維護區域若有調整，將由衛生保健組負責通知各班更動，敬請配合，謝謝！

# 國立彰師附工104學年度高二外掃區域分配圖



# 國立彰師附工104學年度高二外掃區域分配說明

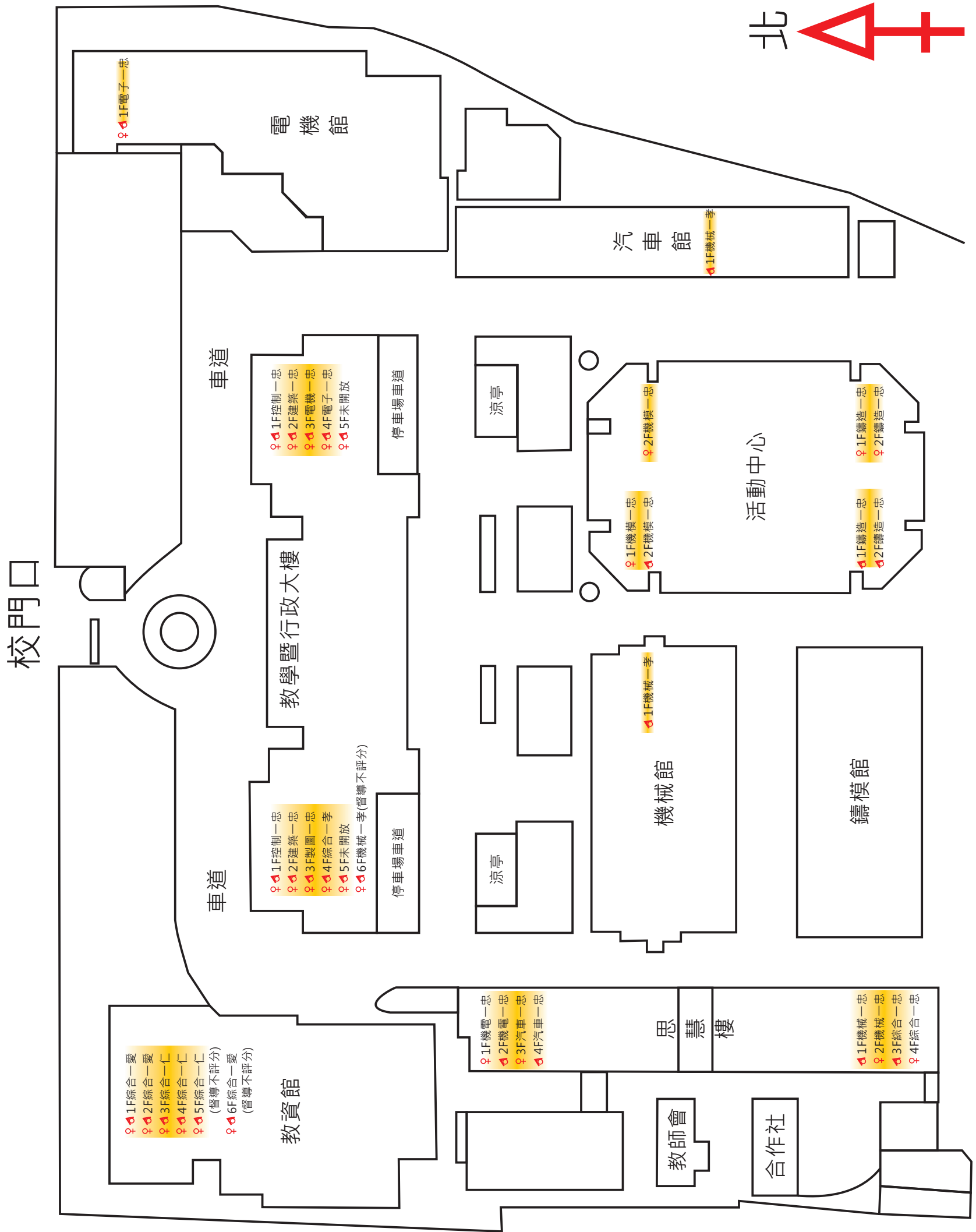
班級	外掃區域說明	處室區域
機械二忠 張綠霜老師	東至校門口，西至圍牆，南至車道（不含）及教資館北邊，北至圍牆。	設備組
機械二孝 溫晉源老師	思慧樓；東至思慧樓階梯，西至學校圍牆、南側至思慧樓南邊、北側至思慧樓西棟南側。(不含階梯)	健康中心
汽車二忠 王泗華老師	汽車館與活動中心間空地及水溝；北起花圃南面牆，南至木工廠南面牆，西至活動中心東牆及磁磚與柏油路面交接處，東至汽車館一樓走廊(含走廊)。	出納組 印刷室
鑄造二忠 周清峰老師	操場西至(七里香樹矮牆)；至「司令台旗桿與鑄模館南側東邊算起第五顆菩提樹」相連線，北至跑道水溝(不含)，南至「宿舍正門樓梯中線與操場中心」相連線。	總務處 文書組
機模二忠 潘志軒老師	籃球場與風雨教室；北起南面全場籃球場北邊界線，西至籃球場全場西邊界線，東南至學校圍牆(含花圃澆水及除草)。	體育組
製圖二忠 張雅猛老師	操場西側空地(含跑道旁七里香樹矮牆)；沿矮牆北至垃圾場南面牆，東南側至學生宿舍正門樓梯中線，西南側至學生宿舍西南角。	數理科
機電二忠 施汶祺老師	思慧樓 1F 平面，東至思慧樓 1F 辦公室走廊穿堂及木棧板部分，西至學校圍牆、南側至思慧樓西棟南側(含階梯)、北側至教資館後方	輔導室 社會科
電機二忠 陳玠樺老師	東至電機館，北至學校圍牆；西至校門口，南至車道（不含）。	實習處 藝能科
控制二忠 謝政倫老師	籃球場；北起北籃球場南面底線，南至南面全場籃球場北邊界線，東至學校圍牆，西至操場跑道。	學務處 教官室
電子二忠 林佳沂老師	操場西南邊空地(不含七里香樹矮牆)；西起學生宿舍正門樓梯中線，東至司令台東面牆(不含司令台)，北至跑道，南至學校圍牆（含澆水、除草）。	人事室 主計室
建築二忠 粘錦成老師	電機館東邊空地；西起電機館西面牆，北、東側皆至學校圍牆，南至汽車館北面牆(含樓梯下方)。電機館 1F 走廊、花圃、無障礙坡道，前方空地。	教務處 資源中心
綜合二忠 劉懿萱老師	操場南面空地(含跑道旁水溝及七里香樹矮牆)；北至跑道水溝(不含)，南至司令台(含司令台)。	國文科
綜合二孝 陳明生老師	思慧樓地下停車場、出入車道斜坡所有地面，及 B1~1F 樓梯及電梯(含電梯前方平台)。	校長室
綜合二仁 林水深老師	操場東北部；東至球場水溝，西至「司令台旗桿與鑄模館南側東邊算起第五顆菩提樹」相連線，南至「宿舍正門樓梯中線平行位置與操場中心」相連線，北至跑道水溝(不含)。	圖書館
綜合二愛 郭佩涵老師	司令台旁東南面空地；西起司令台東面牆，東至南面全場籃球場西邊界線，北至跑道，南至風雨教室側掃具間。(含花圃及草皮澆水及除草)	英文科

處室區域不列入評分，由各處室負責人督導

整潔維護區域若有調整，將由衛生保健組負責通知各班更動，敬請配合，謝謝！



# 國立彰師附工104學年度高一廁所區域分配圖



# 國立彰師附工104學年度高一廁所區域分配圖

班級	外掃區域說明	廁所間數
機械一忠 侯明賢老師	思慧樓南側一、二樓廁所與前平台、走廊及樓梯。	2
機械一孝 陳崇彥老師	機械館東側一樓廁所；汽車館一樓廁所；行政大樓六樓廁所(活動需求，不評分只列入督導)。	2
汽車一忠 吳建鋒老師	思慧樓北側三、四樓廁所與前平台、電梯前方平台、空中走廊及樓梯。	2
鑄造一忠 樞珊慈老師	活動中心南側一、二樓廁所；活動中心三樓看台。	4
機模一忠 莊惠婷老師	活動中心北側一、二樓廁所；活動中心二樓平面(含桌球室)與舞台。	3
製圖一忠 王駿揚老師	行政大樓西側三樓廁所及廁所前平台。	2
機電一忠 廖美緣老師	思慧樓北側一、二樓廁所與前平台、電梯前方平台、空中走廊及樓梯。	2
電機一忠 陳志強老師	行政大樓東側三樓廁所；含三樓東側走廊與平台。	2
控制一忠 吳孟賢老師	行政大樓一樓廁所。	4
電子一忠 賴茗惠老師	行政大樓東側四樓廁所及廁所前平台。	2
建築一忠 翁麗敏老師	行政大樓二樓廁所(不含 2 樓走廊)。	4
綜合一忠 陳達綸老師	思慧樓南側三、四樓廁所與前平台、走廊及樓梯。	2
綜合一孝 林雅真老師	行政大樓西側四樓廁所及電梯前平台。	2
綜合一仁 楊貴玉老師	教資館三、四廁所；五樓廁所(活動需求，不評分只列入督導)。	4
綜合一愛 王佩如老師	教資館一、二廁所；六樓廁所(活動需求，不評分只列入督導)。	4

備註：(列入衛保組傳承)

1. 電機館一樓北側廁所，由四科輪流負責打掃，不列入整潔評分只列入督導。(104 學年電子忠→105 學年電機忠→106 學年控制忠→107 學年建築忠→108 學年電機孝→109 學年建築孝)。
2. 每班廁所打掃原則上以不超過 4 間為主(男廁、女廁分別計算)。
3. 當學年度負責廁所為 4 間班級，新學年度則輪替。(104 學年班級：鑄造、控制、建築、綜仁、綜愛共計 5 科)。

# 國立彰師附工垃圾分類工作重點

垃圾分類項目		處理方法		回收時間	
一、資源垃圾	1.紙類、紙箱	攤平、疊好置於資源回收籃		資源回收籃 請標示類別  送到回收場 指定處	上午 7:10 至 7:35  下午 15:50 至 16:10
	2.鋁箔包飲料盒、牛奶或飲料紙盒	喝完或倒乾盒內餘存飲料並壓扁置於資源回收籃			
	3.保特瓶	喝完或倒乾瓶內餘存飲料並壓扁置於資源回收籃			
	4.鐵罐、鋁罐	喝完或倒乾罐內餘存飲料並壓扁置於資源回收籃			
	5.便當紙盒、紙杯	清掉殘餘食物並堆疊整齊			
	6.玻璃瓶	清洗乾淨			
	7.鐵器類	送至回收場指定地點			
	8.塑膠類(杯、碗、塑膠製品)	清掉殘餘食物並堆疊整齊			
	9.塑膠袋 (勿投入塑膠類)	打結後送至回收場指定地點：凡有油漬、農藥及廚餘之塑膠袋為不可回收之物品，請以一般垃圾處理			
二、廚餘類垃圾	10.團膳及便當盒內食物殘餘	各班由團膳廠商回收 各辦公室送回收場	送至指定場所	中午 12:10 至 12:25	
三、一般垃圾	11.木工場木屑		送至子母車內	上午 7:10 至 7:30	
	12.其他無法分類垃圾		送至子母車內	下午 15:50 至 16:10	
四、有害廢棄物	13.廢乾電池	放在合作社、衛保組的專用回收桶內	聯絡市公所清潔隊		
	14.日光燈管	用繩子綁好	送至回收場指定桶內		
五、巨大垃圾	15.大型樹枝葉、廢傢俱桌椅及廢棄電器	放在垃圾場指定地點	聯絡市公所清潔隊回收	另定時間	



# 國立彰師附工螞蟻志工隊實施要點

---

民國88年9月10日修定

民國95年2月08日修訂

## 一、目的：

- (一) 本校為加強學校環境清潔之維護工作，廣徵具有服務熱忱同學共同為學校貢獻己力，以達積沙成塔之效，進而推展至全校師生。期許自己如同辛勤的螞蟻，快樂服務大家。
- (二) 擴大師生在校園整潔維護參與層面，促使校園成為整潔清淨的學習環境。

## 二、服務項目：協助本校有關清潔校園之工作。

## 三、實施方式：

- (一) 每學期初由學生事務處衛生保健組公佈徵求辦法，歡迎全校同學自由登記。
- (二) 高一與高二各班則由班上推舉具服務熱忱的同學參加全校的螞蟻志工隊。
- (三) 螞蟻志工服隊服務時間為每日早修、下課時間、中午午休時間，螞蟻志工依排定日期每週擇一日一時段值勤服務。必要時可以利用假日進行校外社區清潔打掃清淨社區環境活動。
- (四) 螞蟻志工值勤地點為本校校園各地，各辦公室及公共區域。
- (五) 螞蟻志工隊設有大隊長及副隊長及各時段值勤之小隊長，協助管理調度志工值勤服務。志工每次值勤服務皆須簽到，每學期由衛生保健組統計到勤狀況作為獎懲參考。

## 四、獎懲：

- (一) 服務績效良好之志工，期末由衛生保健組依校規獎勵並頒發服務證書以資證明參與服務活動。
- (二) 服務績效不佳之志工，如無故不到勤或是未確實服務清潔打掃校園，致使全校師生產生不便，則依校規懲處。如屬高一、高二各班同學，該班立即推舉其他具服務熱忱的同學遞補之。

## 五、本要點陳校長核准後實施，修正時亦同。

# 國立彰師附工學生緊急傷病處理規定

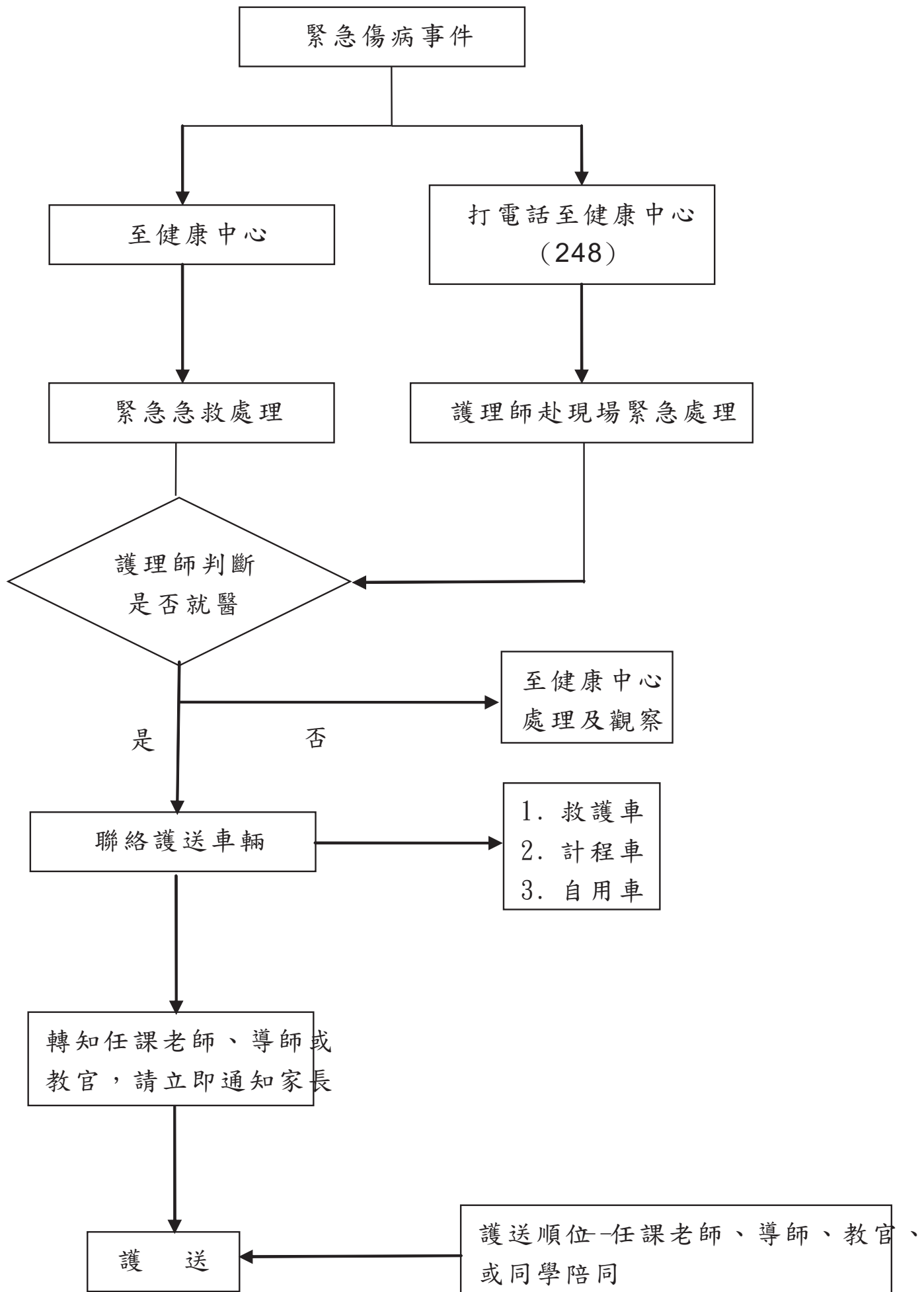
---

民國93年8月18日修定  
民國100年2月10日修訂

- 一、依據：「教育部主管各級學校緊急傷病處理準則」訂定本規定。
- 二、對象：本校學生在校期間，因緊急傷病須救護者。
- 三、救護措施：
  - (一)承辦單位：學務導處衛生保健組
  - (二)護送人員：
    - 1.上課中由該節任課教師送醫，護送教師原任課課程由衛生保健組通知教務處安排其他教師暫代。
    - 2.若任課教師無人代理，請導師、教官協助送醫。
    - 3.課外時間請值班教官協助送醫。
  - (三)處理方式：護送前請護理人員先作適當之急救，必要時得請護理人員隨車護送，並儘速通知學生家長。
  - (四)護送工具：由救護車、計程車、教職員工自用轎車等，當時立即可派用者，送醫急救。
- 四、救護經費：
  - (一)醫療費用由學生自行負擔。
  - (二)上課中擔任護送之教師以公假登記，代課鐘點費由學校支付。
  - (三)護送學生至醫療院所之交通費由家長會補助。
- 五、學生緊急傷病處理流程表如下：
- 六、本要點經校務會議討論通過後，陳校長核定公告實施，修正時亦同。

# 國立彰師附工學生緊急傷病處理規定

五、學生緊急傷病處理流程表如下：



六、本要點經校務會議討論通過後，陳校長核定公告實施，修正時亦同。

# 國立彰師附工請求緊急救護送醫電話聯繫步驟

彰化基督教醫院急診急救專線 7255123  
彰化基督教醫院急診室 723-8595 轉 5191

彰化秀傳醫院急診急救專線 7273938  
彰化秀傳醫院急診室 725-6166 轉 81996

→ 119 彰基 秀傳 您好！

→這裏是工校街1號彰化師大附工，請求緊急救護送醫

→目前我們有傷患\_\_\_\_\_名

→因為機車 汽車 駕駛 乘客 行人 交通事故

穿透性外傷墜落跌傷割傷扭傷碰傷摔傷壓傷夾傷挫傷咬傷

食物中毒

燒燙傷 電擊傷 休克昏迷 生理不適

其他\_\_\_\_\_

請求緊急救護送醫

→傷患情況

體溫\_\_\_\_\_°C、脈搏\_\_\_\_\_次/分、呼吸\_\_\_\_\_次/分、血壓\_\_\_\_\_mmhg

頭暈 頭痛 暈厥

眼睛痛 顏面痛 手部痛

胸痛、胸悶 肺部咳血 心律不整

腹痛 噁心、嘔吐 吐血 血便、黑便

背痛 腰痛 足部痛

抽搐、癲癇 意識清醒 意識迷糊(言語欠明、對刺激有反應) 昏迷無知覺

骨折(部位\_\_\_\_\_ ) 脫臼(部位\_\_\_\_\_ )

出血中(部位\_\_\_\_\_ )

其他\_\_\_\_\_

→現在已給予

休息觀察

維持呼吸道通暢 抽吸 哈姆立克處置

鼻管給氧 面罩給氧

給舌下硝酸甘油片 給支氣管擴張噴劑

頸圈 夾板固定 脊板固定

包紮止血 冰敷

CPR\_\_\_\_\_分鐘

其他\_\_\_\_\_

→車輛請由工校街1號大門駛入，警衛室有專人指引

→若需要相關訊息請撥手機\_\_\_\_\_找\_\_\_\_\_先生/小姐

→謝謝！

學務處健康中心 101



# 國立彰化師大附工104學年度特約醫院與診所一覽表

國立彰化師大附工 104 學年度特約醫院與診所一覽表		104.8.1		
醫院與診所名稱	住 址	電 話	門 診 時 間	
慈佑中醫聯合診所	彰化市建國南路 202 號.	7256999	休診	14:30-17:30 18:00-21:00
			免收掛號費 50 元	
富群牙醫診所	彰化市實踐路 159 號.	7272403	9:00-12:00	14:30-18:00 19:00-21:30
			免收掛號費 50 元	
黃共璧外科診所	彰化市長興街 97 號.	7237086	9:00-12:00	14:00-18:00 19:00-21:00
			非健保特約醫院，但免收掛號費 50 元(初診.急診要收掛號費) 週 2.4 下午及週 4 晚間休診，以現場公告為主。	
雅世牙醫診所	彰化市中山路 2 段 871 號.	7241240	9:00-12:00	14:30-18:00 19:00-21:00
			免收掛號費 50 元	
陳耳鼻喉科診所	彰化市光復路三號.	7245935	8:30-12:00	14:30-18:00 19:00-21:30
			免收掛號費 50 元	
時代眼科診所	彰化市中正路一段 402 號.	7262699	8:30-11:30	14:30-16:30 18:00-20:30
			掛號費優待 50 元 早診：週 1.2.3.5.6. 日 午診：週 3 晚診：週 1.2.3.5 週 4 休診	
			配鏡.眼部美容手術優待	
信生醫院	彰化市三民路 312 號.	7251191	8:00-12:00	14:00-18:00 19:00-22:00
			免收門診掛號費 50 元	
名人牙醫診所	彰化市工校街 25 號.	7203091	9:00-12:00	14:30-18:00 19:00-21:30
			免收掛號費 50 元	
黃俊榮醫院 <內.婦產科>	彰化市中正路一段 432 號.	7222699	9:00-12:00	14:30-17:30 19:30-21:30
			免收掛號費 100 元	
曉陽眼科診所	彰化市民族路 266 號.	7201616	8:30-12:00	15:00-18:00 19:00-21:30
			教職員工與其 18 歲以下眷屬免收掛號費 50 元.本校學生未有優待	
祥順中醫聯合診所	彰化市中民街 70 號	7277202	9:00-12:00	14:30-17:30 19:30-21:30
			購買自費產品(如：藥品、藥膏、藥布等)予以 9 折折扣優惠	
張銘吉中醫診所	彰化市彰南路 1 段 99 之 1 號.	7326699	9:00-12:00	14:30-17:45 18:30-21:30
			免收掛號費 50 元.自費藥品予折扣優惠 週三下午休診，以現場公告為主	
龍邸牙醫診所	彰化市中山路 3 段 170 號.	7266999	8:30-12:00	14:30-----21:00
			免收掛號費 50 元	
誠信牙醫診所 (原林振興牙醫診所)	彰化市中山路 3 段 216 號.	7262566	9:30-12:00	14:30-17:30
			免收掛號費 50 元 週三週六下午休診	
張眼科診所	彰化市中正路 1 段 335 號.	7245578	8:30-12:00	14:30-18:00 19:30-21:30
			免收掛號費 配鏡.眼部美容手術優待 12.1.2.7.8 月週六晚上休診	
慶鴻診所	彰化市彰南路二段 133 號.	7320068	8:00-12:00	14:30-18:00 18:30-21:00
			免收掛號費 50 元，教職員工眷屬掛號費八折優待。	
秀傳紀念醫院	彰化市中山路一段 542 號.	7256166	8:30-12:00	14:00-17:30 18:00-21:00
			門診急診掛號費七折優惠	
財團法人彰濱秀傳紀念醫院	彰化縣鹿港鎮鹿工路 6 號.	7813888	8:30-12:00	14:00-17:30 17:30-21:00
			門診急診掛號費七折優惠	
財團法人彰化基督教醫院	彰化市南校街 135 號	7238595	8:30-12:00	14:00-17:00 18:00-21:00
			員工健康檢查免掛號費、在學學生及教職員工門急診掛號費九折計算	
張啟杉皮膚科診所	彰化市三民路 266 號.	7283807	依現場公告	
			掛號費優待 50 元	
豐綺皮膚科診所	彰化市中正路一段 328 號.	7286699	9:00-12:00	15:00-18:00 19:00-21:00
			掛號費優待 50 元，保養品九折保養品九折 週四午晚.週六晚休診週六下午 14:00-17:00	

附註 1：本校教職員工生至特約醫療院所就醫，請主動出示身份識別證、學生證，醫療院所才能提供就醫有關優待。

附註 2：門診時間、掛號費用若有異動，以各醫療院所現場公告為主。

附註 3：至秀傳紀念醫院、財團法人彰濱秀傳紀念醫院就醫，因情況緊急無法當場提出身份識別證件，應先主動表明身份並由院方承辦人員註記後預先繳費，於三天內補驗身份證明資料予折扣退費。

